

# 株式会社ノバレーゼ

2007年12月期第3四半期決算 参考資料

November, 14, 2007

2128

MOTHERS

# INDEX

07年12月期第3四半期 決算概要

・・・ 1～14

損益計算書の概要

損益計算書のポイント

四半期業績(売上高)

四半期推移(経常利益・経常利益率)

貸借対照表の概要

設備投資、減価償却費、キャッシュ・フロー計算書の概要

セグメント別の業績概要

セグメント別の売上高

【セグメント別】婚礼プロデュース事業/業績のポイント

【セグメント別】婚礼衣裳事業

【セグメント別】ホテル・レストラン事業

既存店の業績概要

【既存店】婚礼プロデュース事業

【既存店】婚礼衣裳事業

07年12月期業績について

・・・ 15～16

07年12月期 通期業績計画

07年12月期 出店

# 07年12月期第3四半期 決算概要

# 損益計算書の概要

<http://www.novarese.co.jp>

(単位)百万円

	06年12月期 第3四半期 1-9月累計	07年12月期 第3四半期 1-9月累計	前年 同期比	07年12月期 通期(計画)	進捗率
売上高	3,478	5,108	146.9%	7,700	66.3%
売上総利益	1,965	2,870	146.0%	-	-
売上総利益率	56.5%	56.2%	-	-	-
販管費	1,599	2,199	137.5%	-	-
営業利益	365	671	183.5%	1,167	57.5%
営業利益率	10.5%	13.1%	-	15.2%	-
経常利益	365	690	189.2%	1,184	58.3%
経常利益率	10.5%	13.5%	-	15.4%	-
当期純利益	224	376	167.9%	626	60.1%
当期純利益率	6.4%	7.4%	-	8.1%	-
1株当たり当期純利益(円)	14,965	7,397	-	12,381	-

07年度12月期の1株当たり当期純利益は、平成19年1月1日付の1：3の株式分割後の発行済株式数をもとに計算

# 損益計算書のポイント

<http://www.novarese.co.jp>

売上高 **5,108** 百万円  
前年同期 3,478百万円 **46.9%増加**

売上総利益 **2,870** 百万円  
前年同期1,965百万円 **46.0%増加**

販管費 **2,199** 百万円  
前年同期1,599百万円 **37.5%増加**

営業利益 **671** 百万円  
前年同期365百万円 **83.5%増加**

経常利益 **690** 百万円  
前年同期365百万円 **89.2%増加**

当期純利益 **376** 百万円  
前年同期224百万円 **67.9%増加**

既存店がほぼ前年を維持したことと2006年開業店舗が本格的に稼動したため大幅増加

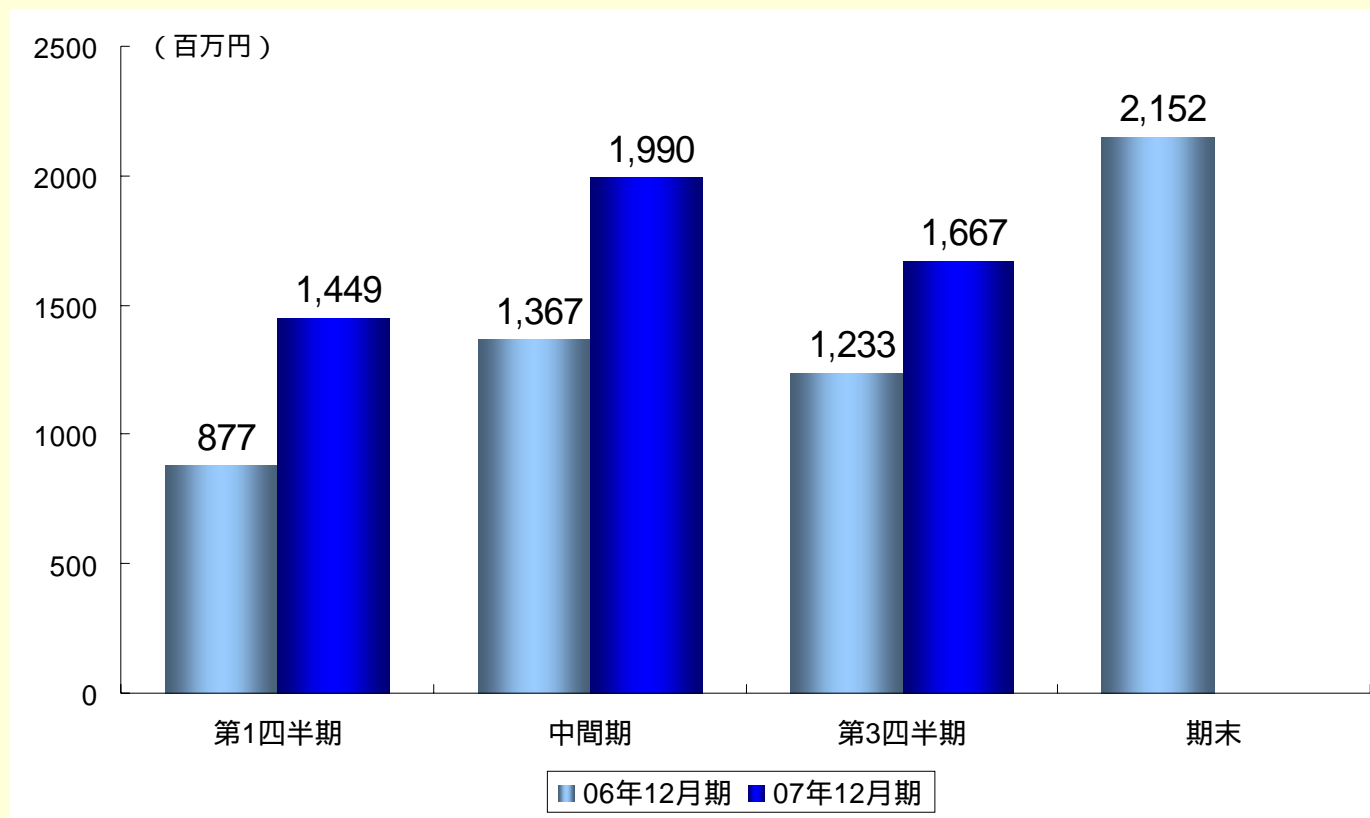
新規出店に伴い人件費、広告宣伝費、地代家賃、減価償却費が増加したものの業務効率の向上に努め伸びを抑えた

- ・ 「ホテル諏訪湖の森」に係る諸経費が計画を下回る
- ・ 増収効果により販管費の増加を吸収したため大幅増益を達成

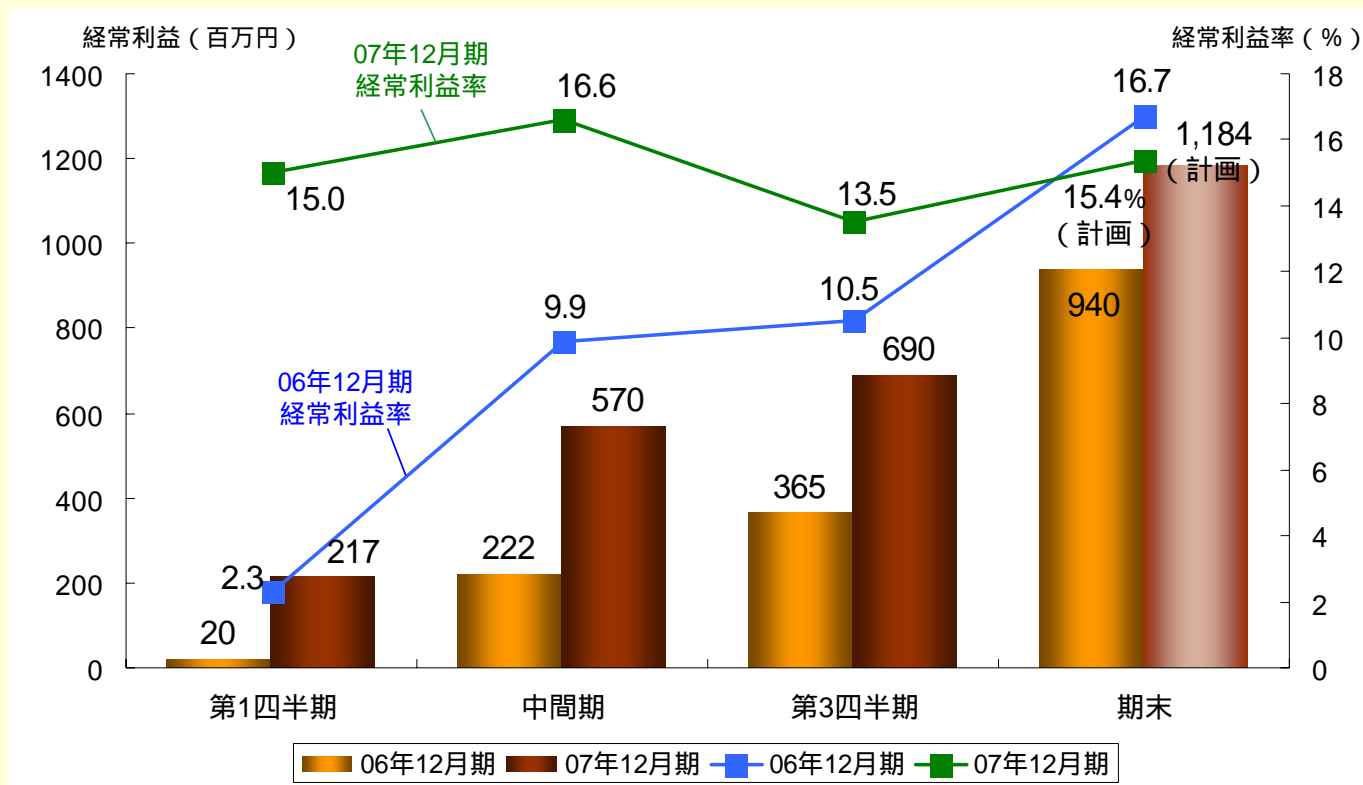
支払い法人税が増加したものの前年同期比で大幅増を達成

# 四半期業績(売上高)

挙式披露宴の取扱組数は気候が良く、連休のある  
4月・5月(第2四半期)および10月・11月(第4四半期)に増加



# 四半期推移 ( 経常利益・経常利益率 )



今期の通期計画利益率が前年同期に比べ低下しているのは、  
新規出店の時期が春に集中していた前期に対し今期は秋に集中しているため

# 貸借対照表の概要

<http://www.novarese.co.jp>

	06年12月期 期末	07年12月期 第3四半期	前期末 増減
総資産（百万円）	4,454	5,268	814
純資産（百万円）	1,888	2,252	363
資本金（百万円）	562	572	10
自己資本比率	42.4%	42.8%	0.4%
1株当たり純資産（円）	112,072	43,776	-
有利子負債（百万円）	1,228	1,714	486
有利子負債比率	27.6%	32.5%	4.9%

07年度12月期の1株当たり純資産は、平成19年1月1日付の1：3の株式分割後の発行済株式数をもとに計算しています

総資産	新規出店に伴い有形固定資産を取得したことや工具器具備品が増加したため、06年期末に比べ814百万円増加
有利子負債	新規出店に伴う設備投資および閑散期における運転資金としての短期借入金が増加したため、06年期末に比べ486百万円の増加　短期借入金は一部を除き年内返済予定

# 設備投資、減価償却費、キャッシュフロー

<http://www.novarese.co.jp>

(単位)百万円

	06年12月期 第3四半期	07年12月期 第3四半期	07年12月期 通期(計画)	進捗率
設備投資	1,572	1,685	1,600	105.3%
減価償却費	191	304	404	75.2%

設備投資 直営ゲストハウス「心齋橋モノリス(大阪市中央区)」および「北山モノリス(京都市左京区)」に係る出店費用

(単位)百万円

	06年12月期 第3四半期	06年12月期 通期	07年12月期 第3四半期
営業キャッシュ・フロー	347	992	609
投資キャッシュ・フロー	1,538	1,699	1,670
財務キャッシュ・フロー	1,074	1,283	472
現金及び現金同等物期末残高	420	1,113	524

営業CF 主に税引前純利益687百万円、減価償却費304百万円、法人税等の支払531百万円によるもの

投資CF 主に新規出店に伴う有形固定資産の取得による1,548百万円の支出、差入保証金の差入れ69百万円、貸付31百万円の支出によるもの

財務CF 主に長期借入金の返済による453百万円の支出、短期借入640百万円及び長期借入300百万円の収入によるもの

# セグメント別の売上高

<http://www.novarese.co.jp>

(単位)百万円

	06年12月期 第3四半期 1-9月累計	07年12月期 第3四半期 1-9月累計	前期比	07年12月期 通期(計画)	進捗率
売上高合計	3,478	5,108	146.9%	7,700	66.3%
婚礼プロデュース事業	1,257	1,933	153.7%	2,819	68.6%
婚礼衣裳事業 <sup>1</sup>	815	1,124	137.9%	1,719	65.4%
自社施行	406	668	164.5%	-	-
他社施行	409	456	111.5%	-	-
ホテル・レストラン事業 <sup>2</sup>	1,404	2,049	145.9%	3,161	64.8%
婚礼飲食	1,128	1,677	148.6%	2,557	65.6%
宴会・一般飲食・宿泊	276	372	134.7%	604	61.6%

1 自社施行 = 当社直営会場および提携先で行う挙式・披露宴用衣裳のレンタル・販売

他社施行 = 他社が経営するホテル、専門式場、ゲストハウスで行う挙式・披露宴用衣裳のレンタル・販売

2 ホテル事業は07年12月期より開始したため、06年12月期第3四半期にホテル事業の売上げは含まれません

# 【セグメント別】婚礼プロデュース事業

<http://www.novarese.co.jp>

	06年12月期第3四半期 1-9月累計	07年12月期第3四半期 1-9月累計	前年同期	
			増減	同期比
売上高（百万円）	1,257	1,933	676	153.7%
売上総利益（百万円）	672	1,000	327	148.7%
売上総利益率	53.5%	51.7%	1.8%	-
期末店舗数	12	15	3	-
ゲストハウス <sup>1</sup>	7	9	2	-
再生型（結婚式場）	1	1	0	-
再生型（ホテル）	-	1	1	-
提携施設 <sup>2</sup>	4	4	0	-
施行組数	820	1,156	336	141.0%
受注組数	1,304	1,436	-	-
受注残組数	1,109	1,298	-	-

1 直営ゲストハウス「心齋橋モノリス（大阪府中央区）」は2007年8月21日にオープン

2 提携施設「バルバッコア」は先方都合による閉店のため2007年9月30日をもって契約解除

# 【セグメント別】婚礼プロデュース事業

<http://www.novarese.co.jp>

	06年12月期 第3四半期 1-9月累計	07年12月期 第3四半期 1-9月累計	前年同期	
			増減	同期比
稼働率（直営店舗）	66.6%	72.1%	5.5%	-
平均組単価（千円） 衣裳代を含む	3,405	3,702	297	108.7%
ゲストハウス	3,636	4,024	388	110.7%
再生型（結婚式場・ホテル）	2,951	3,027	76	102.6%
提携施設	2,967	3,056	89	103.0%
平均参列者人数（人）	70.7	71.9	1.2	101.7%
1人あたり平均単価（円） 衣裳代を含む	48,202	51,476	3,274	106.8%
ゲストハウス	51,754	55,620	3,866	107.5%
再生型（結婚式場・ホテル）	41,680	42,774	1,094	102.6%
提携施設	40,606	42,515	1,909	104.7%

稼働率 対象期間取扱実績 / (対象期間の土日祝日数 × バンケット数 × 2回転) 1バンケット = 年間最大200組

平均組単価 提携先（旅行・宿泊・宝石など）での売上は未計上  
 平均単価 組単価および1人あたり単価については婚礼飲食代および衣裳代を含む

平均組単価 **3,702**千円

ゲストハウスの平均組単価 4,024千円  
前年同期 3,405千円 **297千円増加(8.7%上昇)**

一人あたり平均単価 **51,476**円

ゲストハウスの1人あたり平均単価 55,620円  
前年同期 48,202円 **3,274円増加(6.8%上昇)**

稼働率 **72.1** %

前年同期 66.6% **5.5%増加**

- ・ 商品力の向上(オリジナル商品開発等)
- ・ サービス・商品提案力の向上
- ・ プロによる商品説明会・相談会の実施(写真、映像演出、装花等)
- ・ 婚礼衣裳事業の単価上昇が寄与
- ・ 参列者人数の多い地方都市の好受注

- ・ 既存店の好調
- ・ 2006年開業店舗の本格稼働
- ・ 新規接客フローの見直し

# 【セグメント別】婚礼衣裳事業

http://www.novarese.co.jp

	06年12月期 第3四半期 1-9月累計	07年12月期 第3四半期 1-9月累計	前年同期	
			増減	同期比
売上高（百万円）	815	1,124	309	137.9%
自社施行	406	668	262	164.5%
他社施行	409	456	46	111.5%
売上総利益（百万円）	665	906	240	136.2%
売上総利益率	81.6%	80.6%	1.0%	-
期末店舗数（店）	10	13	3	-
ノバレーゼ	8	8	0	-
エクリュスポーゼ	2	5	3	-
平均組単価（千円）	488	548	59	112.2%

自社施行 = 当社直営会場および提携先で行う挙式・披露宴用衣裳のレンタル・販売

他社施行 = 他社が経営するホテル、専門式場、ゲストハウスで行う挙式・披露宴用衣裳のレンタル・販売

売上高      フィッティングルームの数により一日あたりの接客件数は制限される  
                 自社施行の顧客を優先するため自社施行の売上高比率が増加

平均組単価    **548千円**（前年同期 488千円    **59千円増加 12.2%上昇**）

商品提案力の向上と多様な商品の拡充によって衣裳小物の売上げが増えたため

# 【セグメント別】ホテル・レストラン事業

http://www.novarese.co.jp

	06年12月期 第3四半期 1-9月累計	07年12月期 第3四半期 1-9月累計	前年同期	
			増減	同期比
売上高（百万円）	1,404	2,049	644	145.9%
婚礼飲食	1,128	1,677	548	148.6%
宴会・一般飲食・宿泊 <sup>1</sup>	276	372	95	134.7%
売上総利益（百万円）	627	964	336	153.6%
売上総利益率	44.7%	47.1%	2.4%	-
期末店舗数 <sup>2</sup>	8	11	3	-
1人あたり婚礼飲食平均単価（円）	19,476	20,169	693	103.6%

1 ホテル事業は2007年1月1日開始のため06年12月期には寄与していません

2 直営ゲストハウス「心齋橋モノリス」(大阪府中央区)は2007年8月21日オープン

1人あたり婚礼飲食平均単価 **20,169円**（前年同期 19,476円 693円増加 3.6%上昇）

売上総利益 **964百万円**（売上総利益率 前年同期比で**2.4%上昇**）

売上拡大に伴い原価（主に固定費）が吸収され、利益増加

# 【既存店】婚礼プロデュース事業

<http://www.novarese.co.jp>

対象店舗 = 2005年12月までにオープンした店舗（5店舗）

アマンドンテラス・葵モノリス・芦屋モノリス・大宮モノリス・ザ ロイヤル ダイナスティ

	06年12月期 第3四半期 1-9月累計	07年12月期 第3四半期 1-9月累計	前年同期	
			増減	同期比
売上高(百万円)	2,079	2,367	288	113.9%
婚礼プロデュース事業(婚礼飲食含)	1,833	2,131	298	116.3%
宴会・一般飲食	246	236	10	95.9%
売上総利益(百万円)	1,054	1,221	167	115.9%
売上総利益率	50.7%	51.6%	0.9%	-
稼働率	66.6%	74.2%	7.6%	-
施行組数	641	714	73	111.4%
平均組単価(千円) 衣裳代を含む	3,380	3,567	186	105.5%

稼働率 **74.2%**（前年同期 66.6% **7.6%上昇**）

平均組単価 **3,567千円**（前年同期 3,380千円 **186千円増加 5.5%上昇**）

施設改装や商品力・提案力の強化、婚礼衣裳の単価上昇が寄与し稼働率、組単価共に上昇

# 【既存店】婚礼衣裳事業

http://www.novarese.co.jp

対象店舗 = 2005年12月までにオープンした店舗（6店舗）

ノバレーゼ名古屋・ノバレーゼ銀座・ノバレーゼ青山・ノバレーゼ大阪・ノバレーゼ京都・エクリュスポーゼ大宮店

	06年12月期 第3四半期 1-9月累計	07年12月期 第3四半期 1-9月累計	前年同期	
			増減	同期比
売上高（百万円）	790	841	51	106.5%
売上総利益（百万円）	661	706	44	106.8%
売上総利益率	83.7%	83.9%	0.2%	-
取扱組数	1,614	1,557	57	96.5%
平均組単価（千円） 衣裳代を含む	489	540	50	110.4%

取扱組数 一部店舗において競争の激化があり取扱組数はわずかに減少  
 平均組単価 **540千円**（前年同期 489千円 50千円増加 10.4%上昇）  
 提案力及び商品力を強化したため

# 07年12月期業績について

新規出店に伴う取扱組数の増加から増収を図るとともに  
スケールメリットを活用して増益を計画

	06年12月期 通期	07年12月期 通期 (計画)	前年 同期比
売上高 (百万円)	5,630	7,700	136.8%
売上総利益	3,261	-	-
営業利益 (百万円)	951	1,167	122.7%
営業利益率	16.9%	<sup>1</sup> 15.2%	-
経常利益 (百万円)	940	1,184	125.9%
経常利益率	16.7%	<sup>1</sup> 15.4%	-
当期純利益 (百万円)	525	626	119.1%
1株当たり当期純利益 (円)	34,285	<sup>2</sup> 12,381	-

1 07年度12月期の利益率が減少しているのは、新規出店の時期が秋に集中していることにより通年で寄与しないため

2 07年度12月期の1株当たり当期純利益は、平成19年1月1日付の1：3の株式分割後の発行済株式数をもとに計算

## 出店店舗

	ホテル	ゲストハウス			提携施設	ドレスショップ		
名称	ホテル 諏訪湖の森	アマンダン ライズ	心齋橋 モノリス	北山 モノリス	観季館 二期倶楽部 那須	エクリュ スポーゼ 浜松店	エクリュ スポーゼ 諏訪店	エクリュ スポーゼ 高知店
オープン	7月	6月9日	8月21日	10月2日	10月2日	3月31日	5月1日	6月30日
バンケット 数	3	1	1	1	1	-	-	-
スタイル	再生型 リゾートホテル	郊外型	都市型 (ビルイン)	都市型	提携	-	-	-
所在地	長野県 諏訪市	浜松市 中区	大阪市 中央区	京都市 左京区	栃木県 那須郡	浜松市 中区	ホテル 諏訪湖の森内	高知県 高知市

## 期末店舗数

合計	直営ゲストハウス	再生型 ホテル・結婚式場	提携施設	ドレスショップ
<b>29</b> 店舗	10 店舗	2 店舗	4 店舗	13 店舗



NOVARESE  
<http://www.novarese.co.jp>

このプレゼンテーション資料には、現時点の将来に関する前提・見通しに基づく予測が含まれております。  
実際の業績は、その時々状況や多様な要因により変更を余儀なくされることがあります。  
なお、変更があった場合でも当社は本資料を改定する義務を負いかねますので、ご了承ください。  
また、本資料のいかなる部分も一切の権利は株式会社ノバレーゼに属しており、  
電子的または機械的な方法を問わず、いかなる目的であれ、  
無断で複製または転送等を行わないようお願い致します。

【連絡先】株式会社ノバレーゼ IR室 松井 環  
t-matsui@novarese.co.jp

〒106-0041 東京都港区麻布台1-7-2 神谷町サンケイビル3F  
Tel 03-5549-9922 Fax 03-5549-9921